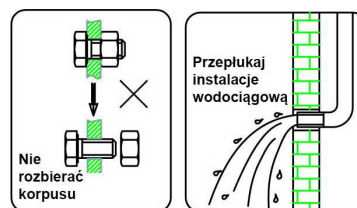
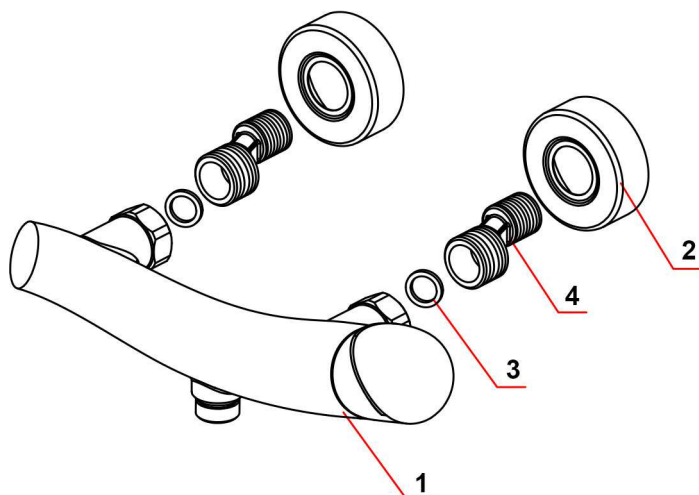


# INSTRUKCJA MONTAŻU BATERII PRYSZNICOWEJ NAŚCIENNEJ BLUE WATER

(data ostatniej modyfikacji 01.01.2012)

**Dotyczy modelu: ROG-BPK.030C**

## 1. SPRAWDZENIE KOMPLETNOŚCI BATERII:



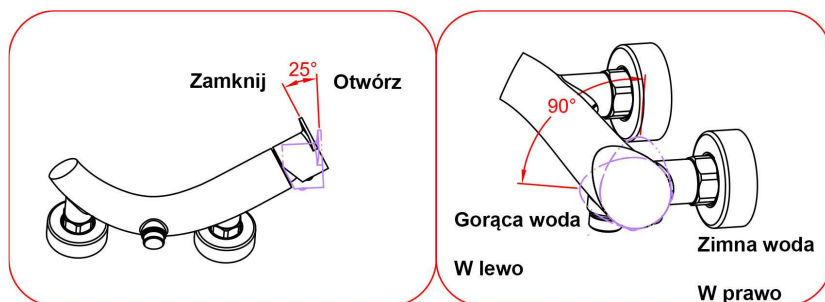
Nr.	Nazwa elementu	Ilość
1	Korpus baterii	1
2	Rozeta	2
3	Uszczelka gumowa	2
4	Kolanko mimośrodowe	2

## 2. UWAGA !

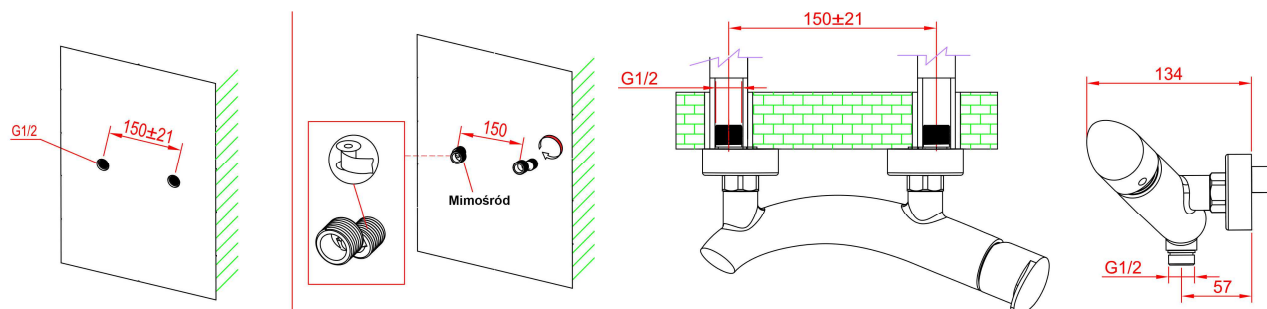
- Przed przystąpieniem do montażu baterii należy się upewnić w prawidłowości podłączeń rur zasilających w gorącą i zimną wodę.

Jeżeli znajdujesz się przed baterią, wyjście gorącej wody powinno znajdować się z lewej strony, a zimnej z prawej strony.

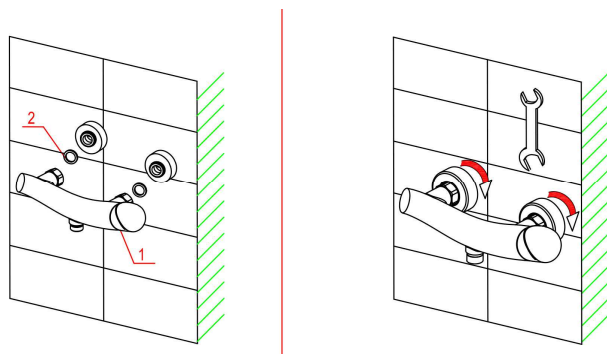
- Upewnij się, że zasilająca instalacja wodociągowa jest zaopatrzona w filtry siatkowe, tak aby do głowicy baterii nie przedostawały się zanieczyszczenia takie jak: piasek, rdza, kamień kotłowy lub inne.



## 2. INSTRUKCJA MONTAŻU BATERII:



- Na kolankach mimośrodowych (4) uszczelnić gwint 1/2" konopiami lub taśmą teflonową.
- Wkręcić kolanka mimośrodowe (4) w taki sposób, aby wystawały one pod kątem prostym ze ściany. Jest to bardzo ważne, gdyż w przeciwnym wypadku mogą wystąpić nieszczelności na nakrętkach złączkowych baterii.
- Przepłukać instalację wodociągową.



- Ustawić poziomo wkręcone kolanka mimośrodowe (4) na wymiar rozstawu baterii.
- Założyć rozety (2) na wkręcone kolanka mimośrodowe (4)
- Włożyć uszczelki gumowe (3) w nakrętki złączkowe korpusu baterii.
- Za pomocą klucza przykręcić nakrętki złączkowe baterii do kolanek mimośrodowych (4).

**Uwaga:** Baterii nie dokręcać zbyt mocno.

(aby nie porysować nakrętek złączkowych w szczękę klucza włożyć szmatkę lub skórę lub t.p.)

- Przykręcić wąż prysznicowy ze słuchawką prysznicową.

Ciśnienie robocze wody: do 6 atmosfer – przy wyższym ciśnieniu zastosować reduktor ciśnienia.  
Temperatura wody: 4°C - 90°C.

**UWAGA!** Niniejsza instrukcja jest tylko informacyjna, montażu baterii musi dokonać osoba wykwalifikowana.

Zastrzegamy sobie prawo do zmian technicznych.

**Prosimy zapoznać się z treścią karty gwarancyjnej.**